

Paradox Insight™ камера HD77

Руководство по быстрой установке V1.11



P R A D O X™

HD77-RQ04 01/2015 Отпечатано в Канаде

Введение

Камера HD77 Paradox Insight™ ("камера HD77") является ультрасовременной, высоконадежной ИК камерой с HD видео (720p цвета) и аудио высокого качества. Это краткое руководство описывает, как установить и настроить камеру HD77.

Содержание упаковки: коробка для камеры HD77 включает в себя камеру HD77 и краткое руководство по установке.

Следующая таблица описывает процесс установки HD77



Подключение

Подключение HD77 кабелем CAT5e по 4-х проводной шине и Ethernet, или с двумя отдельными кабелями, один кабель для 4-х проводной шины, другой для Ethernet.

Подключение HD77 с кабелем CAT5e

Подключение камеры HD77 с одним кабелем CAT5e или выше, включающем в себя две витых пары для 4-х проводной системной шины и две витых пары для линий Ethernet, как показано ниже. Максимальная длина кабеля CAT5e 50 метров.

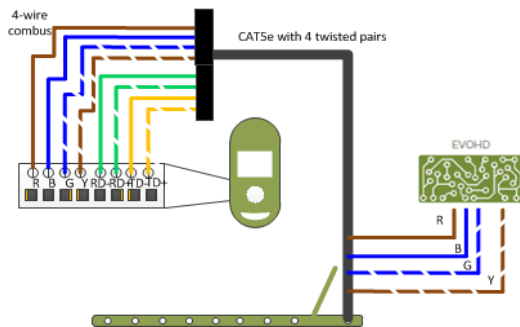


Рисунок 1 – Камера HD77 - Подключение с кабелем CAT5e

В данной таблице представлена распиновка кабеля Cat 5e.

Таблица 1: Возможное подключение с кабелем CAT5e

Присвоение проводов		Разъем Ethernet	
Метка шины	Цвет провода	Провода Ethernet	Цвет провода
R	Коричневый	1	Зелёный с полосой
B	Синий	2	Зелёный
G	Синий с полосой	3	Оранжевый с полосой
Y	Коричневый с полосой	4	
RX-	Оранжевый	5	
RX+	Оранжевый с полосой	6	Оранжевый
TX-	Зелёный	7	
TX+	Зелёный с полосой	8	

Подключение HD77 с 2 кабелями

Подключить 4-проводной кабель шины (A) к панели EVOHD и кабель Ethernet (B) к маршрутизатору Ethernet или коммутатору, как показано ниже.

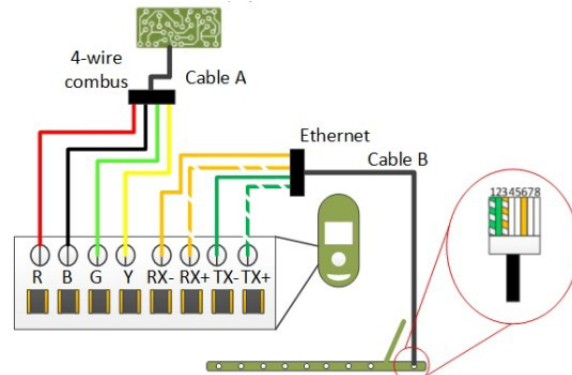


Рисунок 2 – Камера HD77- Подключение двумя кабелями

Следующая таблица отображает подключение проводов двойного кабеля.

Таблица 2: Возможное подключение двумя кабелями

Присвоение проводов		Разъем Ethernet	
Метка шины	Цвет провода	Провода Ethernet	Цвет провода
R	Красный	1	Зелёный с полосой
B	Черный	2	Зелёный
G	Зелёный	3	Оранжевый с полосой
Y	Жёлтый	4	
RX-	Оранжевый	5	
RX+	Оранжевый с полосой	6	Оранжевый
TX-	Зелёный	7	
TX+	Зелёный с полосой	8	

Монтаж

Установите HD77 непосредственно на стене или на поворотном кронштейне, прикрепленном к стене.

Требования к монтажу

Установите HD77 на стене на высоте 2,1 м - 2,7 м, с минимальным зазором 2 см от потолка (чтобы открывать и закрывать крышку)

Предупреждения

- Не устанавливайте камеру HD77:
 - Вблизи объектов, вызывающих изменения температуры окружающей среды, таких как нагреватели, холодильники и плиты
 - На пути воздушного потока от кондиционеров или нагревательных приборов, вентиляторов или окон
 - На пути отражающих поверхностей, прямых солнечных лучей или ИК света
 - Там, где подвергается воздействию паров масла или пара
- Не прикасайтесь к поверхности датчика или объективу камеры, так как это может привести к неисправности

Установка камеры HD77 на стене или в углу

- Снять переднюю крышку:
 - Откройте замок в нижней части камеры HD77 с помощью отвертки.
 - Отделить крышку от задней панели, начиная с нижней части.
- Вставить кабель через отверстие подключения на задней панели.
- Выбить монтажные отверстия в задней панели.

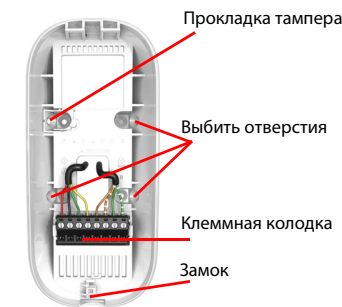


Рисунок 3 – Нижняя крышка камеры HD77

- Закрепите заднюю крышку на стене с помощью винтов через каждое выбитое монтажное отверстие, в том числе и через прокладку тампера.
- Примечание:**Используйте дюбеля, если необходимо.
- Подключите провода к клеммной колодке на корпусе камеры HD77.
- Закрепите переднюю крышку на задней панели (не блокировать).
- Примечание:**Записать сер. №, найденный на внутренней стороне крышки.
- Подключите провода к панели EVOHD и к роутеру (если еще не подключен).
- Включите систему. Индикатор LED3 мигает синим, пока процесс загрузки не завершится (загрузка может занять до 3 минут).
- Закройте замок (Светодиоды диагностики установщика погаснут).
- Проверьте видео, фото, угол наклона и функциональность камеры HD77:
 - Откройте программу BabyWare (скачать, установить и настроить BabyWare перед проверкой камеры HD77- см. **Программирование HD77** ниже).
 - Откройте страницу **Программирования** => Вкладка Видео => кнопка Воспроизведение. Убедитесь, что видео, фото, угол наклона камеры HD77 установлены и функционируют.

Установка HD77 на поворотном кронштейне

Следующая диаграмма описывает процедуру монтажа на поворотный кронштейн.



Рисунок 4 – Монтаж камеры HD77 на поворотном кронштейне

В следующей таблице описаны элементы поворотного кронштейна.

Таблица 3: Элементы поворотного кронштейна

1	Настенная пластина	5	Переходная пластина
2	Кабель	6	Угловой скоба
3	Корпус поворотного шарнира	7	Основание камеры
4	Поворотный шарнир		

- Пропустите кабель (2) через основание (1). Закрепите основание на стене.

Примечание:Верхняя часть основания должна быть не менее 8 см от потолка.
- Пропустите кабель через корпус поворотного шарнира (3), поворотный шарнир (4), на переходную пластину (5).
- Прикрепите корпус поворотного шарнира к петле - убедитесь, что он с щелчком закроеся.
- Закрепите корпус шарнира к настенной пластине, поместив кронштейн в сборе на верхней части пластины и сдвинув вниз, до фиксации.

- Определить ракурс камеры HD77 и обеспечить угол обзора путем присоединения угловой скобы (6) к переходной пластине и вставив винт с полукруглой головкой в угловой кронштейн и крепежную пластину и присоединив их к поворотному шарниру.
- Установите заднюю панель (7) HD77 на поворотном кронштейне с помощью винтов через каждое отверстие и через прокладку тампера (см. рисунок 3).

Примечание:Используйте дюбеля, если необходимо.
- Выполнить шаги 5-10 **Монтажа камеры HD77 на стене или в углу** (см. выше).

Светодиоды отображения статуса

The following graphic describes the HD77 camera LED light display.

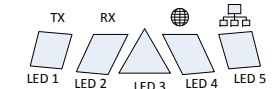


Рисунок 5 – Расположение светодиодов

СИДы 1, 2, 4, и 5- диагностические индикаторы установщика, которые активны когда механизм замка открыт. СИД 3 отображает различные возможности системы.

В следующей таблице отображается функциональность светодиодов.

Таблица 4: Назначение светодиодов

СИД	Функционал	Индикация СИД
СИД 1	Digiplex Data TX	Зелёный мигает: передача данных Выкл: Нет передачи данных
СИД 2	Digiplex Data RX	Зелёный мигает: Получение данных Выкл: Нет получаемых данных
СИД 3	<ul style="list-style-type: none"> HD77 включен и работает. В данный момент нет обнаружения ИК или потокового видео VOD. Блок не имеет питания 	Выкл
Идёт обновление прошивки. VOD (с заблокированной или разблокированной передней крышкой)	Идёт обновление прошивки.	Мигает фиолетовый
	VOD	Синий горит
	Включение питания	Синий мигает
	Режим обнаружения	Синий мигает
	Общая проблема шины Combus, проводки или сбоя связи	Горит красный
СИД 4	Низкое питание шины	Мигает красный
	Обнаружение ИК	Горит красный 3 секунды
СИД 5	Активное веб-соединение	Горит зелёный
СИД 5	LAN 10/100Mb связь LAN 10100Mb данные TX или RX	Зелёный горит: LAN активно Выкл: нет связи Зелёный мигает: передача данных Мигает красный: проблема UPnP

Примечание:Для СИД 3:

- Индикатор ИК может быть установлен Вкл / Выкл установщиком
 - Индикатор VOD может быть выключен только главным пользователем с помощью приложения Paradox Insight™.
- ВАЖНО:** Включение индикатора VOD в некоторых странах может считаться нарушением закона. Установите HD77 в соответствии с местными законами.

Программирование HD77

Настройка параметров камеры HD77 с приложения Paradox BabyWare. Параметры ИК также могут быть настроены с сенсорной панели TM50, а также поддерживаются клавиатуры серии K641 и K656.

Требования: Выполнить следующие требования перед настройкой параметров HD77.

- Установить Windows 7 и выше
- Подключите HD77 к компьютеру при помощи адаптера 307USB **ИЛИ** модуля IP150, подключенного к последовательному порту EVOHD и интернет соединения для компьютера.
- Скачать и установить ПО BabyWare: Перейти на сайт Paradox: www.paradox-russia.ru. Ввести логин и пароль для регистрации на сайте. Выбрать поле **Программное обеспечение** из меню и нажать Скачать. Откроется окно скачивания. Нажать на загружаемом файле. BabyWare будет загружено на ПК
- Создать учетную запись в BabyWare

Создание учетной записи в BabyWare

Создать учетную запись в BabyWare перед настройкой параметров камеры HD77:

- Открыть BabyWare и пройти регистрацию. Откроется окно **Объекты**.
- Выберите поле **Добавить** чтобы добавить новый объект камеры HD77 и заполнить нужные данные в соответствующих полях.
- Настроить параметры **IP150**:

- В новом поле объекта: Выберите вкладку **Дополнительная информация** в окне **Соединение**.

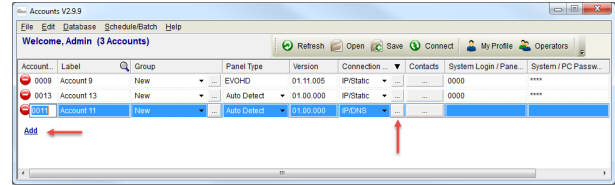



Рисунок 6 – Окно объектов

- Окно **Настройки** открывается отображением вкладки параметров подключения.
 - Выберите кнопку **IP/Статический** и нажмите значок IP Locator . Откроется окно **Найти IP устройство в сети**, отображающее все IP150.
 - Выберите ваш IP150 и нажмите **ОК**. Откроется окно **Настройки IP устройства**.
 - Введите **пароль модуля IP 150** в окне пароля IP модуля в IP/Статический и нажмите **ОК**. Окно настроек закроется.
- В окне объектов: Нажмите **Подключить** для установления связи с объектом.

Обновление параметров конфигурации

Перед программированием убедитесь, что конфигурации камер HD77 самые новые:

- Встаньте на камеру HD77 в поле **Модули безопасности** и щелкните правой кнопкой мыши.
- Выберите поле **Получить программирование** из выпадающего меню. В случае необходимости конфигурации обновляются автоматически..

ВАЖНО: Убедитесь, что все конфигурации камеры HD77 обновлены.

Маркировки устройств и их расположения

Пометьте HD77 и определите его расположение: В поле **Модули безопасности** в окне BabyWare **Главное:** Найти каждое устройство по его серийному номеру и добавить **Метку** (например, переднее окно) и **Расположение** (например, датчик с камерой) в соответствующее поле.

Серийные номера определяются при сканировании модулей и автоматически добавляются в BabyWare.

ВАЖНО: Присвоить все камеры HD к тому же самому разделу.

Настройка параметров HD77 при помощи ПО BabyWare

Настройка параметров HD77из окна программирования BabyWare: Открыть BabyWare> Выбрать соответствующий HD77 из поля Модули безопасности> Дважды нажать> Выбрать свойства> Откроется окно программирования.

Эта секция включает в себя:

- Настройка параметров сервера
- Настройка параметров ИК датчика

Настройка параметров сервера

Настройка параметров сервера из панели параметров в окне программирования. Настройки сервера включают настройки установщика, центральной станции мониторинга, приёмника и TCP/IP.

Настройка параметров установщика и ЦС

- Введите данные установщика / ЦС в следующих полях соответственно:
 - Поле **Параметры установщика**
 - Поле **Центральная станция мониторинга**
- Проверьте поле **Отчеты включены** для включения камере HD77 сообщений о событиях на программное обеспечение IPRS7.

Настройка параметров приёмника

Настройка параметров приемника, полученных от станции мониторинга в соответствующих полях панели Параметры приемника.

Настройка параметров TCP/IP

Настройка параметров TCP / IP с вкладки **TCP/IP** окна Программирования.

Если поддерживается роутером, рекомендуется включать UPnP и настраивать параметры динамических IP. Это обеспечивает легкую и быструю сетевую установку.

Настройка параметров статических IP, если один из ключевых параметров нужно закрепить, такие как работа со статическим WAN IP (не используя РМН), или если UPnP не поддерживается (неисправен) в роутере. Задать статический IP-адрес для камеры HD77 (либо с статического IP LAN или путем привязки MAC-адреса (рекомендуется), которому всегда назначает тот же IP-адрес камеры HD77. Настроить статические параметры порта для включения переадресации порта, который предотвращает потерю соединения из-за порта или IP модификации.

Настройка статического или динамического IP для WAN

Динамический IP для WAN

Если провайдер присваивает динамический IP WAN (как в большинстве случаев), проверьте поле **Опрос РМН(ParadoxMyHome)** в окне программирования.

Статический IP для WAN

Если вы не используете ParadoxMyHome ("РМН"), приобретите статический IP WAN у вашего провайдера и снимите флажок **Опрос РМН (ParadoxMyHome)**. Вручную введите статический IP адрес WAN в приложении Paradox Insight™ и на странице программирования камеры HD77 в ПО BabyWare.

Настройка параметров динамического IP

- Настройка **Параметры сервера** (см. Настройку параметров сервера выше).
- Настройка DHCP: В поле TCP/IP параметры: Проверьте пункт **DHCP включен.**
- Настройка UPnP (обеспечивает автоматический функционал переадресации портов): В поле TCP/IPпараметры: Проверьте пункт **UPnP.**
- Настройка режима **Автообнаружения:**
 - Выбрать вкладку **Настройки соединения** на панели инструментов окна программирования.

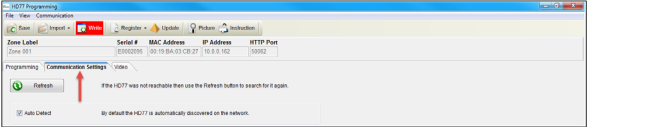


Рисунок 7 – Вкладка Связь окна программирования

- Выберите кнопку **Автообнаружение.**
- Нажать **Обновить.**
- Нажать **ОК.**
- Регистрация HD77 на **РМН:**

- Выбрать вкладку **Регистрация** из верхнего меню окна программирования.
- Выбрать **Регистрация на РМН (ParadoxMyHome)** из выпадающего меню (см **Рис. 8** выше).
- Введите учетные данные установщика.
- Введите уникальный Site ID для идентификации объекта на ParadoxMyHome. Site ID требуется для приложения Paradox Insight.
- Нажмите **ОК** для завершения регистрации.
- Нажмите **ОК.** Динамический IP настроен.

Примечание:Если роутер не поддерживает UPnP, настройте статический IP.

Настройка параметров резервированного/статического IP Требования

- Если роутер поддерживает резервированные IP-адреса, связать MAC-адрес в роутере с специальным IP-адресом для локальной сети
- Если используется резервированный IP-адрес камеры HD77 DHCP должен быть включен. Резервированный IP-адрес должен быть в пределах DHCP
- При использовании статического IP-адреса камеры DHCP должен быть отключен. Статический IP-адрес должен быть за пределами диапазона DHCP

Настройка роутера для переадресации портов

Настройка переадресации портов роутера, если UPnP не поддерживается роутером:

- Убедитесь, что роутер подключен в соответствии с инструкцией.
- Откройте окно настройки роутера:
 - Обратитесь к руководству роутера для уточнения процедуры настройки (обычно доступ к окну настройки после ввода IP-адреса роутера в адресной строке веб-браузера)
 - IP-адрес роутера может быть указан в инструкции роутера или в наклейке на роутере
- Проверьте **Параметры DHCP** в окне **Настройки** роутера:
 - Если DHCP включен, убедитесь, что в диапазон IP-адресов остаётся по крайней мере один IP-адрес, доступный за пределами диапазона
 - Записать адрес вне диапазона DHCP для использования с камерой HD77

Пример: Диапазон, отображаемых на следующем рисунке, оставляет адреса 2-4 и 101 - 254 доступными (все IP-адреса в диапазоне от 1 до 254).

Примечание:192.168.1.1 настроен как IP-адрес, который для роутера выбран по умолчанию.

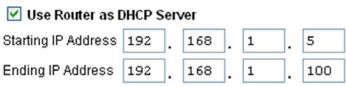


Рисунок 8 – Параметры DHCP

- Добавить службу/элемент в разделе Переадресация портов (также известный как распределение или изменение портов) в окне настройки роутера:
 - Установить значение порта >10000.
 - Введите IP адрес, выбранный в **шаге 3** выше.
- Настройка IP адреса и порта камеры HD77 в BabyWare:

- Выберите Объекты на домашней странице. Откроется окно Объекты.
- Выберите поле **Дополнительная информация** в окне **Подключение** (см. Рисунок 6 выше).
- Введите IP-адрес и параметры IP порта в полях IP / статический панели.
- Нажмите ОК.

Следующий скриншот показывает настроенные параметры переадресации портов (скриншоты могут отличаться в зависимости от типа роутера).

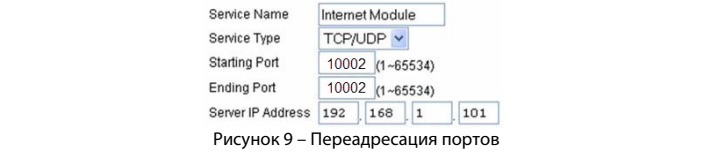


Рисунок 9 – Переадресация портов

Примечание:Если не удается подключиться к HD77, проверьте у провайдера, что выбранные порты доступны и функционируют.

ВАЖНО: Каждая камера требует уникальный номер порта. **НЕ используйте** тот же номер порта больше, чем один раз.

Настройка параметров ИК

Настройка параметров ИК в разделе **Параметры ИК** окна программирования:

- Установите флажок **Показать СИД ИК.**
- Задайте уровень **Чувствительность ИК:** Выберите чувствительность ИК из выпадающего меню **Значения** в поле Чувствительность ИК.
- Задайте уровень **Безопасности** из выпадающего меню **Безопасности** в поле **Безопасность ИК.**

Следующая таблица отображает параметры ИК.

Описание	Секция	Параметр	Детали настроек	Пример
Индикация СИД ИК	[001]	[*] Выкл [1] Вкл	СИД ИК Выкл <i>СИД ИК Вкл Исх. устан.</i>	(1*****)
Чувствительность ИК	[002]	[0]	Низкая чувствительность	(002) 000-005 как показано на TM50
		[1]		
		[2]	Исх. установка	(002) на клавиатурах серии K641
		[3]		
Уровень безопасности ИК	[003]	[0]	<i>(Мягкая среда)</i>	(003) 000-002 как показано на TM50
		[1]	Исх. установка	(000) на клавиатурах серии K641
		[2]	Высокий (Неблагоприятные условия)	

Сохранение настроек BabyWare

Сохранение настроек камеры HD77после настройки/изменения: Нажмите клавишу **Запись** в окне программирования.Конфигурация будет сохранена.

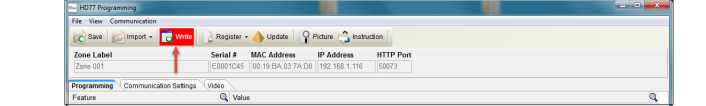


Рисунок 10 – Кнопка Запись

Регистрация IP приёмника

Регистрация IP приёмника после сохранения настроек BabyWare.

- Выберите вкладку **Регистрация** из верхнего меню окна программирования.
- Выберите **Регистрация на IP приёмнике** из выпадающего меню Регистрация.
- Нажмите **ОК**.

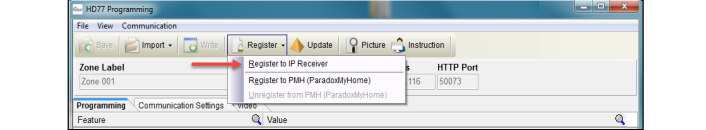


Рисунок 11 – Выпадающее менюсвязи

Программирование настроек ИК с сенсорной клавиатурой TM50

Настройка параметров ИК камеры HD77 (см. Таблица 5 выше) с клавиатурой TM50.

Требование: Отключить ПО BabyWare при программировании с клавиатуры TM50.

- Нажмите клавишу **Меню**.

- Нажмите клавишу **Расширенные**.
- Нажмите клавишу **Программирование установщика**.
- Введите **Код установщика**.
- Нажмите клавишу **Программирование системы**.
- Введите **[4003]** в поле Введите секцию.
- Введите **Серийный номер** в поле серийного номера.
- Нажмите **Далее**.
- Настройка **Светодиода ИК**
 - Введите секцию **[001]:**
 - Опция 1** для Вкл/Выкл светодиода ИК:
 - Вкл [1] – СИД3 горит красным, когда ИК обнаружит движение
 - Выкл [*] – СИД3 будет выключен, когда ИК обнаружит движение
 - Исходная установка** ВКЛ

Примечание:Не настраивайте **Опции 2 - 8.**

- Настройка уровня **Чувствительности ИК:** Введите секцию **[002]**. Выберите уровень чувствительности ИК: уровень 0 -4. **Исходная установка** - 2.

- Настройка уровня **Безопасности ИК:** Введите секцию **[003]**. Выберите уровень безопасности ИК, Уровень 0 -2. **Исходная установка** - 0.

Программирование настроек ИК с клавиатуры

Настройка параметров ИК камеры HD77 (см. таблица 5 выше) через любую из клавиатур серии K64 и K656. Настройка дополнительных параметров с BabyWare. Основные буквы со следующих шестнадцатеричных клавиатур:

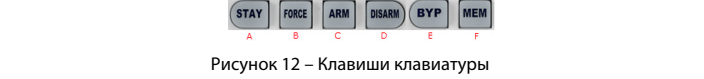


Рисунок 12 – Клавиши клавиатуры

Требования: Отключить ПО BabyWare при программировании с клавиатуры.

- Нажать и удерживать клавишу **[0]**.
- Ввести **Код установщика**. По умолчанию, этот код 000000.
- Введите **[4003]** в поле Ввести секцию.
- Введите **Серийный номер** в поле для ввода серийного номера.
- Выполнить шаги 9-11 **Настройки параметров ИК с сенсорной клавиатурой TM50** выше.

Технические характеристики HD77

Напряжение питания	Номинальное: 12 В, пределы 9-16 В
Потребляемый ток	200 мА без светодиодной подсветки <p>330 мА с светодиодной подсветкой</p>
Тип ИК датчика	4-элементный сенсор ИК, Автоматический подсчет импульсов
Вес	166 гр.
Габариты	(В x Ш x Т): 15 см x 7,5 см x 5 см
Рабочая температура	-10° C - +55° C
Соответствие	EN 50131-2-2 категория 2 класс окружающей среды II <p>Орган сертификации: Aplica Test and Certification</p>

Совместимость камеры HD77

Устройство совместимо с контрольной панелью Paradox EVOHD.

Сертификаты



ГАРАНТИЯ

Полное описание гарантийных обязательств на данный продукт приведено на веб-странице www.paradox.com/terms под названием "Limited Warranty Statement". Использование продукции Paradox означает Ваше согласие на все гарантийные условия. Положения и условия могут изменяться без предварительного оповещения, время от времени, по усмотрению Paradox. Мы приглашаем Вас посетить наш веб-сайт регулярно для получения последней версии Limited Warranty Statement. Пожалуйста, убедитесь, что вы используете продукцию Paradox в соответствии с местными, национальными и международными законами.

© 2014 Paradox Security Systems Ltd. Все права защищены. Характеристики могут быть изменены без предварительного уведомления. Могут применяться патенты США и Канады. Paradox Insight™ и Paradox являются товарными знаками или зарегистрированными товарными знаками компании Paradox Security Systems (Багамские Острова) Ltd. или ее дочерних компаний в Канаде, США и других странах.

P ▲ R ▲ D O X